



Buurtpraot

Limmel....entree van de Landgoederenzone Buitengoed Kanjel, Geul en Maas en het Rivierpark Maasvallei

Beste buurtgenoten,

Hoewel de wereld grotendeels stilgevallen is als gevolg van de corona-pandemie heeft uw Buurtnetwerk niet stil gezeten. We zijn druk in de weer geweest met de plannen voor Limmel aan de Maas, de aanpak van overlast in Limmel en de verkeersveiligheid in brede zin.

Limmel maakt momenteel een grote verbouwing door waarvan het einde hopelijk nog niet in zicht is. De eerste contouren van het Hoolhoes worden zichtbaar, de Askalonstraat en Kop Balijeweg zijn gesloopt in afwachting van nieuwbouw, de Campus van de Hotelschool is vernieuwd, de kerktoren gaat spoedig gerestaureerd worden en gelukkig is ook het door brand verwoeste vishuisje weer opgeknapt. De aanpak van het vishuisje is een prachtig voorbeeld van de krachten die vrijkomen in onze buurt als een aantal mensen er de schouders onder zet.

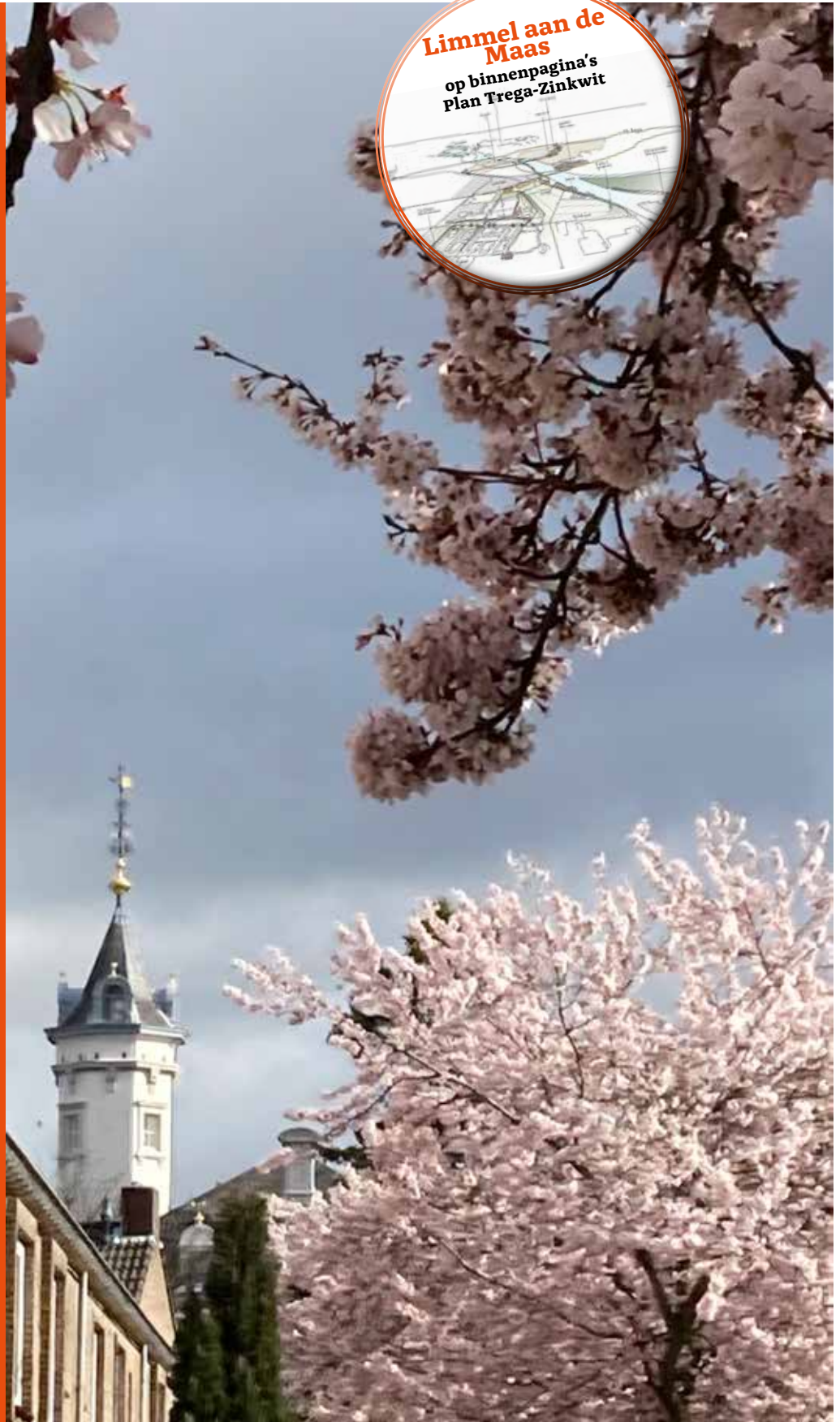
Gelukkig kwamen die krachten ook vrij toen via de krant buurtbewoners vernamen dat in Maastricht twee op de drie speelplaatsen dreigen te verdwijnen als gevolg van bezuinigingsmaatregelen.

Verder is het mooi om te melden dat als gevolg van de nieuwbouw van de campus van de Hotelschool het park aangepast wordt en waarschijnlijk nog mooier zal worden!

Namens het bestuur wens ik jullie een mooi zonnig voorjaar toe!

Chris Meys

Voorzitter
Buurtnetwerk Limmel aan de Maas



Wonen

Herinrichting landschapspark bij Hotel Management School Maastricht

door Marianne Peters Hotel Management School

Bureau B + B heeft in samenwerking met de jonge landschapsarchitect Jan Maas een visie gemaakt voor het Kanjelpark, inclusief de kasteeltuinen van Jeruzalem en Bethlehem en de Student Residence van de Hotel Management School Maastricht. Toen de ideeën voor de Landgoederenzone – nu Buitengoed Geul en Maas geheten – werden bedacht, ontwikkelde de jonge landschapsarchitect Jan Maas van Bureau B+B een visie voor het Kanjelpark, inclusief de kasteeltuinen van Jeruzalem en Bethlehem. Nu heeft Bureau B + B opnieuw het ontwerp gemaakt voor het gebied aan de noord- en zuidzijde van de nieuwe Student Residence.

Door de sloop van de Maas- en Kanjelflat is ruimte ontstaan voor een natuurlijker verloop van de Kanjel en wordt de ecologische en recreatieve waarde vergroot. De nieuwe Student Residence zal worden ingepast in de romantische landschapsstijl die al bestaat in Kasteeltuin Bethlehem en het landgoed van Jeruzalem. Bovendien is de toegang tot de Student Residence centraal georganiseerd vanuit de Jerusalemweg. Dit verbetert de verblijfskwaliteit op de campus en verhoogt de recreatiewaarde voor de omgeving. De werkzaamheden zijn gestart en zullen in juni afgesloten worden. Er zullen 80 nieuwe bomen geplant worden en grasvelden gemixt met kruiden en stinzenplanten zullen aangelegd worden. De Kanjel zal vrij kunnen meanderen in a biotoopachtig oevergebied.

We zijn erg blij dat het Elisabeth Strouven Fonds voor de ecologische inrichting van het park een financiële bijdrage levert. Met deze bijdrage investeert het fonds in drie onderdelen. Ten eerste in de zogenaamde 'stinzenplanten'. Dit zijn bloembollen die historisch gezien in het park thuishoren. Ze bieden kleurenpracht én voedsel voor bijen in het vroege voorjaar. Ten tweede investeert het fonds in het gebruik van ecologisch en bloemrijk zaad voor de gazons en oevers. En ten derde worden grotere bomen aangeschaft, zodat het landschap echt een parkachtig aanzicht krijgt.



› Jeruzalem



› Campus Hotelschool



› Landschapspark Hotelschool

Kinderboerderij en Hoeve Rome

door Jack Ummels

Over de Kinderboerderij en Hoeve Rome is weinig te melden. Was er aanvankelijk wat beweging maar tot op heden heeft de gemeente Maastricht niets te melden. De betrokken partijen Kinderboerderij, Braniemeekers, Lochtmanhuis en het BuurtNetWerk Limmel hebben afgelopen najaar overleg gehad en vervolgens in november collectief de gemeente een brandbrief gestuurd wat de stand van zaken is. Tot op heden heeft de gemeente Maastricht na nogmaals aandringen door de buurt totaal niks te melden. De ontwikkelingen worden kritisch door betrokken partijen op de voet gevolgd.

Veiligheid

Veilig voelen

door Joke de Jong

Afgelopen zomer na overlast in het park en een aantal inbraken o.a. bij 't Brook en de Hotelschool is er op initiatief van enkele buurtbewoners en het BuurtNetWerk een overleg gestart met de gemeente, wijkagent & handhaving. Dit had tot gevolg dat de verlichting bij het tankstation is uitgebreid. Er is gesnoeid achter de bushalte; ook is er verlichting in deabri's aangebracht. Met de lente in aantocht wordt de buitentemperatuur hoger. Er zal aandacht zijn voor ongewenste situaties zoals slapen in het park en achterblijvend zwerfvuil. De politie heeft samen met handhaving van de gemeente het toezicht op leefbaarheid en veiligheid in het park geïntensiveerd. Dat houdt ook in dat er gecontroleerd wordt op loslopende honden. Er kunnen boetes uitgedeeld worden! Het is van belang dat er gemeld wordt, als er overlast waargenomen wordt.

Melden is heel belangrijk.

Dat kan op de app van de gemeente (MijnGemeente app).

Maykel Heuts is de gebiedsgebonden medewerker van het team handhaving Noord-Oost. Hij is ook te bereiken op de telefoonnummers 043-3504820 en 14043 en mailadres

Buitenwijkkoostgebied4@maastricht.nl

De wijkagent Francois van den Burg is bereikbaar op 0900-8844 of www.politie.nl

› Halte Willem-Alexanderweg



Limmel aan de Maas

door Chris Meys

Heel Limmel volgt de ontwikkelingen op het Trega-Zinkwit-terrein op de voet. Zoals bekend heeft het Buurtnetwerk Limmel in november 2020 een plan voor het gebied gepresenteerd. Dit plan is enthousiast ontvangen door Franz Ziegler. Hij is de door de gemeente ingehuurd stedenbouwkundige die belangrijke elementen uit het plan heeft vertaald in een gebiedsvisie. Deze visie is in januari aan de grondeigenaren, buurt, college en gemeenteraad gepresenteerd.

Het plan gaat uit van een driedeling van het 18 hectare grote gebied. Het eerst deel van het gebied tussen Noorderbrug en Willem Alexanderweg zou een gebouwde parkeerfunctie krijgen die dan meteen als geluidswal kan dienen voor Limmel. Het tweede deel vanaf de Opel Hekkert tot de Maas en de huizen op de Borgharenweg zou dan ingevuld worden met woningbouw. Aan weerszijden van de Willem- Alexanderweg komen dan woningen en de weg zelf wordt verkeersluw. Het Zinkwitgebied wordt dan ingevuld met de lichtste bedrijvigheid eventueel in combinatie met woningbouw. Gedacht wordt aan woon-werkwoningen. De Willem-Alexanderweg wordt een verkeerluwe weg doordat de Dolmansstraat als verlengde Dolmansstraat wordt doorgetrokken over het terrein naar de Maas. De Borgharenweg wordt opgewaardeerd naar een Avenue Ceramique-achtige weg met veel veilige oversteekplaatsen richting Maas. Voor de zomer moet er ook een eerste duidelijkheid komen over de financiële haalbaarheid van het plan. In dat verband is de toewijzing van voldoende woningen naar Limmel aan de Maas cruciaal. Met name de bouw van grondgebonden eensgezinwoningen is in dit gebied zeer kansrijk.

Bureau Ziegler-Branderhorst

Bureau Ziegler-Branderhorst heeft een presentatie gemaakt die gegarandeerd vanaf 9 april te bekijken is via www.limmel.nl en op www.gemeentemaastricht.nl. Het zal een onlinepresentatie zijn waarbij beelden vergezeld worden van gesproken tekst. U krijgt spoedig een brief van de gemeente in de bus die daar nadere uitleg over geeft.

Mening buurtnetwerk

Buurtnetwerk Limmel is in grote lijnen enthousiast over dit plan. Het plan gaat in hoofdzaak uit van woningbouw en lichte bedrijvigheid. De gebouwde Park en Ride voorziening zien we alleen zitten als deze een mooi groen uiterlijk krijgt, als geluidswal dient en als de auto's direct vanaf de brug hier in kunnen rijden. Een forse vermindering van het gezamenlijke verkeer van Willem-Alexanderweg is verder de belangrijkste uitdaging. Dit zal de komende maanden nader worden uitgezocht. Een uitgebreide reactie van het Buurtnetwerk en Naga Solar (eigenaar Trega-deel) staat ook op www.limmel.nl.

Ideeën en nadere planuitwerking

We willen u vragen de presentatie op www.limmel.nl te bekijken, de reactie van het Buurtnetwerk en Naga Solar te lezen en ons te berichten wat u ervan vindt.

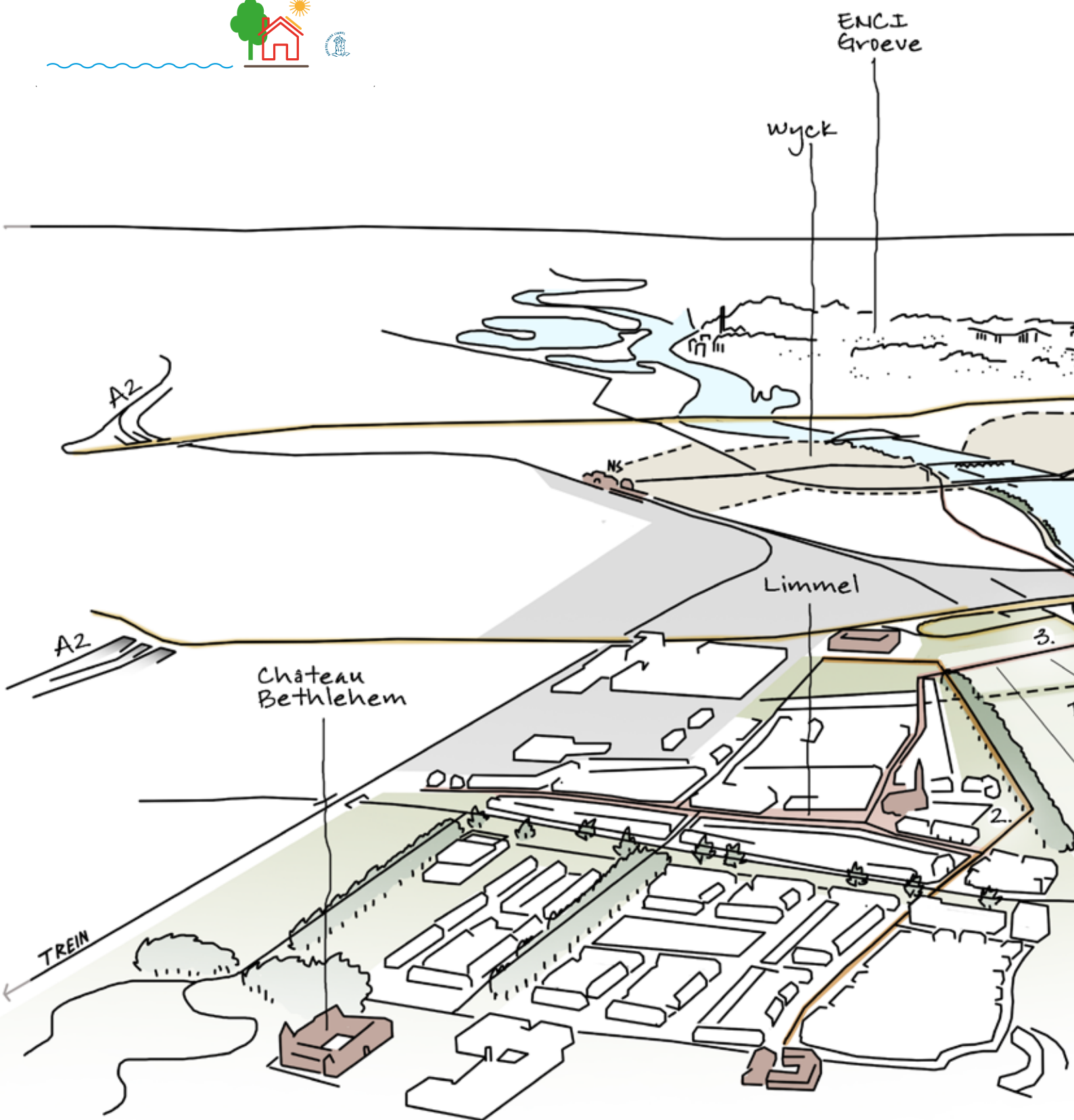
U kunt ons tot en met 27 april berichten via buurtraadlimmel@gmail.com. Uw ideeën worden dan meegenomen in de nadere uitwerking van het plan. Desgewenst gaan wij in gesprek met u. We nemen de coronaregels in acht, vandaar nu deze digitale presentatie in plaats van een fysieke inloopavond. Rond de zomer moet er dan een uitgewerkt plan liggen. Daar komen we dan weer bij u mee terug. Vervolgens wordt in het najaar 2021 het plan in de gemeenteraad behandeld.

Op de volgende pagina's een impressie van Plan Trega-Zinkwit.

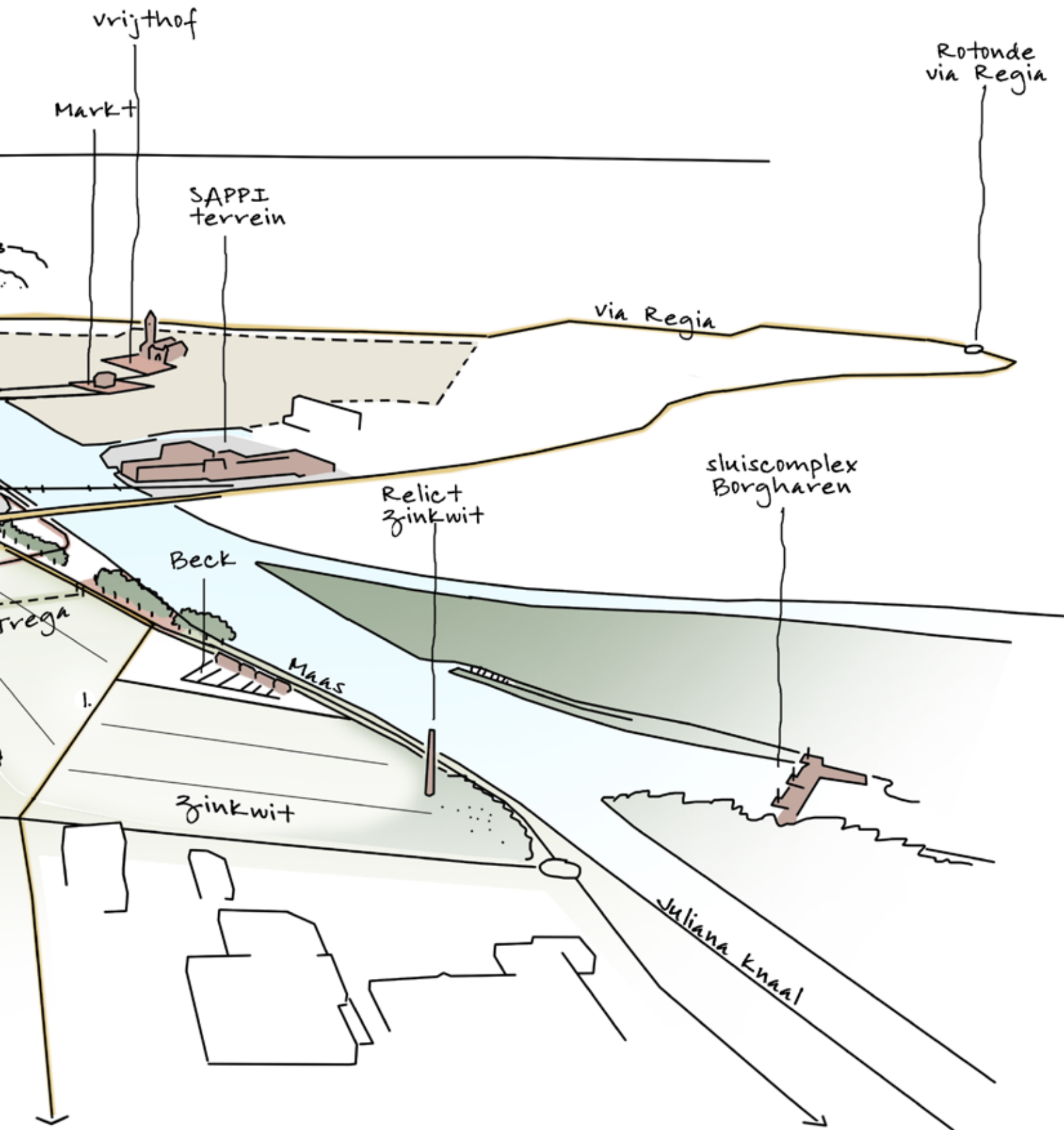
NATUURLIJK WÓNEN IN LIMMEL AAN DE MAAS!



NATUURLIJK WÓNEN IN LIMMEL AAN DE MAAS!



Ziegler | Branderhorst





› Speeltoestel "Kid Builders"

Sociaal maatschappelijk

'Strijd tegen Speultere'

door Raymond Huveneers en Wim Gorren

Begin Maart ging er een schok door onze stad en door de buurten, een schok die tot op heden nog niet is uitgedenderd. Via de media moest vernomen worden dat de kosten in het sociale domein de pan uitrezen. Toen nog een tekort van 12 miljoen, nu al opgelopen tot 25 miljoen of meer en dat er bezuinigd moest worden. De raad heeft in november ingestemd met de nota "Speultere": een halvering van de € 400.000 op de openbare speeltoestellen, speelvelden en -pleinen, skatebanen en Jeu de Boules banen, hetgeen uiteindelijk inhoudt dat er 125 van de 200 speelplekken worden opgeruimd, (63%) in onze stad. Ondertussen heeft dit geleid tot meer dan 80 brieven, 19 inspreekmomenten, veel reacties op sociale media en een petitie waar onder het schrijven van dit stuk ongeveer 5500 mensen hun handtekening hebben gezet tegen dit plan.

Ook zijn er 2 brieven vanuit de buurt Limmel naar de raad gestuurd, 1 namens de Kinderboerderij en 1 namens de verontrustende bewoners samen in nauw overleg met ons Buurtnetwerk die het verdienen om wat ontlast te worden met hun vele tijd die gependend moet worden aan de toekomst van Limmel (aan de Maas). Voor Limmel zou dit betekenen dat het Jerichoplein zo zou blijven met zijn speeltoestellen en de Jeu de Boules banen. In de brieven hebben wij de raad en coalitie ook gevraagd om hier dan ook vanaf te blijven en straks niet gaan ruilen met andere speelvoorzieningen die van opruimen worden behoed.

Maar vol ongeloof lezen we ook dat de Kid Builders, het grote toestel op de Kinderboerderij, wordt geruimd. Vreemd omdat dat er vooraf geen overleg is geweest en het toestel al 30 jaar eigendom is van de Kinderboerderij en het toestel er zeer goed onderhouden bij staat. We denken dat geen enkel toestel van die leeftijd en in deze staat te vinden is in de stad Maastricht. Niet voor niets wordt het weliswaar ieder jaar gekeurd door de gemeente omdat de grondeigendom is van de stad, maar diezelfde gemeente heeft er verder geen enkel omkijken naar. Het onderhoud wordt gedaan door Anita en Dave met de vele vrijwilligers die ook nog het toezicht houden zodra er de kleintjes op spelen. Hoe mooi en goedkoop kun je het hebben!

Gek genoeg komt de voetbalkooi niet in de plannen voor, waarbij ons de gedachten bekruipt dat dit een zet is omdat als die straks wordt weggehaald, als Hoolhoes project zijn start maakt met de huizenbouw, in de vergeethoek verdwijnt. Maar daar zijn in het verleden andere afspraken over gemaakt: de kooi zou op een andere plaats terugkomen en deze gewenste plannen zijn al sinds 2017 in bezit van de gemeente. In de plannen zou de kooi een nieuwe mooie plaats krijgen in een groter plan op de oude VCL-terreinen. Buiten deze plannen zou de kooi sowieso in overleg worden teruggeplaatst.

Tevens is nog eens onder de aandacht gebracht dat er speelvoorzieningen ontbreken ten zuiden van de drukke Balijeweg en de kleintjes niet alleen die weg over kunnen. Iedere ouder en opvoeder wilt zijn peuters en kleuters toch in de buurt van zijn voorkeur hebben, daar hoeft je toch niet voor geleerd te hebben en ook zij verdienen ook een eigen stukje speelplek in hun buurt. Daarbij ligt ook nog eens op de loer dat we er gelukkig een jonge buurt verkrijgen en

ook die bewoners willen straks iets voor hun kinderen. Het schoolplein is tenslotte gesloten na schooltijd en in de vakanties. Maar de speelplekken hebben nog een belangrijke functie die nog niet zo in het licht was gekomen en dat is natuurlijk de verbinding: ouders, opa's en oma's, burens kortom alles komt elkaar tegen op die plekken en dan ontstaan er mooie gesprekken en initiatieven. Ook onze Jeu de Boules hebben ballen liggen als de spelende kinderen eens een balletje willen gooien.

Hoe het nu uit ziet is de participatie, allereerst luisteren naar de inbreng bewoners vooraf aan een besluit, weer anders geïnterpreteerd en is dit na het besluit! Wethouder Jongen heeft beloofd na het besluit: voordat er ook maar iets wordt geruimd eerst met de buurt persoonlijk te overleggen. Het zou fijn zijn als jullie dan ook massaal aanwezig zijn om met hem van gedachten hierover te wisselen. Zeg zelf, wat is nou € 200.000 op een bedrag van 25 miljoen. Op ons gemeentehuis hebben ze de mond vol van sporten en spelen en hoe belangrijk dit is zowel voor de lichamelijke als de geestelijke en sociale gezondheid.

Op 13 april gaat de raad hierover van mening wisselen en zal e.e.a. duidelijk worden waarna op 20 april een besluit zal vallen. Deze vergaderingen zijn openbaar digitaal te volgen via de site van de gemeente Maastricht. Klik op de link volg de raad live en dan de link uitzending of video aanklikken bij de juiste vergadering. Dan kunt u al eens mee kijken/luisteren en bepalen aan wie u het volgend jaar uw stem wilt geven bij de gemeentelijke verkiezingen.

De brieven van Limmel aan de raad zijn te vinden op onze digitale buurtkrant <https://limmel.maastricht.nl/> en even scrollen naar dit item!



› Bouw Hoolhoes

Wonen

Bouw Hoolhoes in volle gang

door Hans Thewissen Gemeente Maastricht

De buurten Limmel en Nazareth in Maastricht krijgen een nieuw, levendig hart, Hoolhoes! In dit centrum komen winkels, voorzieningen, koopwoningen en sociale huurappartementen. Gemeente Maastricht en Cuore (een samenwerking van BPD Ontwikkeling BV en Rialto Vastgoedontwikkeling B.V.) zijn verheugd dat de bouw van Hoolhoes in Maastricht van start is gegaan.

Hoolhoes als verbindende buurtkern

Het plan heeft een divers woningaanbod. De 42 grondgebonden koopwoningen bestaan uit 9 levensloopbestendige patiowoningen en 33 hoek- en rijwoningen. Het appartementengebouw bevat 28 sociale huurappartementen die eigendom zijn van Woningstichting Servatius en vanaf 2022 in de verhuur gaan. Op de begane grond van dit gebouw komen commerciële ruimtes. Supermarktketen Jan Linders neemt hiervan het grootste deel af. Verder is hier nog ruimte voor 1 horecagelegenheid en 4 dagwinkels. Inmiddels zijn alle koopwoningen verkocht.

Voetbalkooi

Op de plek van de koopwoningen staat nu nog een voetbalkooi. Die zal in april worden verwijderd en de afrastering zal tijdelijk worden opgeslagen. De gemeente is samen met het buurtnetwerk op zoek naar een geschikte plek om de voetbalkooi terug te plaatsen, dit zal wel nog enige tijd vergen.

Planning

De aannemer Wijnen Bouw Someren B.V. is gestart met de bouw van de 28 sociale huurappartementen en 2.275 m² commerciële ruimten. De planning is om in mei te starten met de bouw van de 42 koopwoningen. Als het meezit zijn de winkels en woningen in de zomer van 2022 gereed.

Wonen

Limmelse Servatius projecten

door Koos Smeets Servatius

Sloop 'Kop' Balijeweg/ Populierweg

De sloop van de 18 woningen aan de 'Kop' Balijeweg/ Populierweg is voorspoedig verlopen. Het gevelbeeldje, dat ingemetseld zat in de kopwoning, is behouden. Dit herplaatsen we straks in de nieuwbouw. Voorlopig blijft het terrein braak liggen (leeg). Samen met de buurt willen we ervoor zorgen dat het terrein er verzorgd uitziet tot de periode dat er bouwactiviteiten plaatsvinden. Zeker omdat het hier om de entree van Limmel gaat.

Het CNME wil met ons meedenken om tot een goede invulling te komen.

Over de nieuwbouwplannen voor de 'Kop' kunnen we nu nog niet veel zeggen. Wel denken we in de volgende editie van buurtpraat hierover meer te kunnen vertellen.

Hoolhoes

In het (winkel)centrum komen supermarkt Jan Linders en nog andere voorzieningen. Boven de winkels komen 28 energiezuinige sociale huurappartementen van Servatius. In 2022 is het nieuwe (winkel)centrum met de appartementen van Servatius klaar. Deze levensloopbestendige appartementen bestaan uit een woonkamer met open leefkeuken, 2 slaapkamers, badkamer met douche en toilet en een loggia. Verder is er een berging om bijvoorbeeld een scootmobiel of fiets te stallen.

Er is een privé binnentuin voor bewoners en hun bezoekers. Parkeren kan gratis op de naastgelegen openbare parkeerplaats.

De appartementen zijn bedoeld voor mensen met een WMO-advies en voor senioren.

Interesse in deze sociale nieuwbouwappartementen?
www.servatius.nl/over-ons/projecten/nieuwbouw.

U kunt zich hier inschrijven en wordt dan op de hoogte gehouden over o.a. de bouw, huurprijzen, plattegronden en woningtoewijzing.

Vragen? Servatius is bereikbaar via servatius@servatius.nl of 043 328 43 00. Zie voor meer informatie over het nieuwe centrum www.nieuwbouw-hoolhoes.nl.



› Sloop Kop Balijeweg-Populierweg

Wonen

Voortgang bouw Hoolhoes

door Lincy van Middelaar
Wijnen Bouwgroep BV

We zijn inmiddels drie maanden onderweg met het project 'Hoolhoes' en de voortgang loopt gestaag. Op dit moment zijn we bezig met de realisatie van de funderingen voor het appartementencomplex. In de komende periode gaan we aan de slag met de ruwbouw. De eerste contouren van de toekomstige supermarkt Jan Linders, de winkels en horeca zullen dan snel zichtbaar worden.

42 woningen

We hebben goed nieuws: alle 42 woningen zijn inmiddels verkocht! De nieuwe bewoners van jullie wijk hebben allemaal hun handtekening gezet. In het tweede kwartaal van 2021 hopen we te mogen starten met de bouw van deze woningen. Via een digitaal kopersportaal kunnen de nieuwe bewoners online hun wensen voor de woning bespreken, waardoor de voortgang niet belemmerd wordt.

We krijgen heel veel leuke, positieve reacties vanuit de wijk, en daar zijn we natuurlijk heel blij mee!

Zien we iets over het hoofd? Meld dit dan op de projectpagina van Hoolhoes Maastricht op verbeterdebouw.nl.



In de brand- uit de brand....

door Joyce Geraerts Visvereniging Limmel

De herstelwerkzaamheden aan het huisje van de visvereniging in het park zijn flink opgeschoten. De vrijwilligers zijn nu bezig met de laatste klussen af te ronden. De afgelopen maanden zijn er heel wat uurtjes werk verricht. Eerst vonden de opruimwerkzaamheden plaats waarbij alle oude, verbrandde spullen werden afgevoerd en het huisje werd gereinigd. Daarna werden de muren waar nodig weggekap en opnieuw opgemetseld. Toen werd er een geheel nieuw dak geplaatst. Ook de deur en het hang- en sluitwerk is geheel vernieuwd. Als extraatje is er zelfs een mooie natuursteen gemaakt om in te metselen met het jaartal 1909 erop. Dit werd bekend door de flessenpost die in de muren werd gevonden. De visvereniging wilt alle sponsors hartelijk danken voor hun gift. Zonder jullie was dit onmogelijk geweest en was het parkhuisje nu verleden tijd geweest. Een dikke merci voor jullie allen!

› Vishuisje en gevelsteen



Restauratie kerktoren en de geschiedenis van de RK-kerk van de H. Johannes de Doper te Limmel

door Jo Boetsen

Kerkbestuur H. Johannes de Doper

De oude kerk of kapel van Limmel was een romaans gebouw uit de elfde eeuw, dat was gebouwd van mergel. Rond 1400 werd er een gotisch koorpartij aan toegevoegd. De oudste pastoor is Wilhelmius van Valkenborch, die overleed op 23 augustus 1351. Het benoemingsrecht was in handen van de abdis van de voorname vrouwenabdij van Susteren. De pastoorlijst zit in de eerste eeuwen vol lacunes. Het lijkt erop dat de kleine parochie moeite heeft gehad een nieuwe pastoor te vinden, nadat de vorige was overleden of vertrokken. Het ambt bracht aanvankelijk immers niet veel op. Aan het begin van de Belgische opstand in 1830 was pastoor Neyens van Borgharen tevens belast met de zorg voor de 'huiskapel' te Limmel. Hij kreeg toen hulp van een kapelaan Meys, die in 1834 tot pastoor van Limmel werd benoemd. Limmel was daarmee weer een zelfstandige parochie geworden. Voorheen was het een combinatie geweest met Amby of Borgharen.

De groei van de bevolking (in 1830, 338 parochianen) maakte de oude romaanse kerk met zijn gotisch koor reeds snel te krap. De kerk was bovendien nodig aan restauratie toe; de laatste had in 1837 plaatsgevonden en de toren was in 1756 onder handen genomen. Pastoor Savelberg werd in 1861 dus als bouwpastoor naar Limmel gestuurd, want men had besloten de oude kerk te slopen.

Het kerkbestuur was al op zoek geweest naar een architect en men was terecht gekomen bij Carl Weber uit Keulen. Hij bouwde eerder het nieuwe stadhuis van Meerssen waar Limmel toen onder viel. Weber koos voor een neogotisch ontwerp dat 12.500 gulden kostte. Besloten werd dat de oude toren van mergel zou blijven staan. Aannemer Blanchemanche bouwde een eenvoudige kerk zonder transept en zijbeuken. De kerkwijding op 9 november 1863 betekende tegelijk het afscheid van de pastoor. Savelbergs opvolger Bodenstaff (1863-1875) kreeg de taak de nieuwe kerk in te richten. Maar het eerst zorgde hij voor geld voor een nieuwe toren. Hij en vele anderen vonden de oude toren te nietig voor de ruime, nieuwe



kerk. In 1867 werd de nieuwe toren gebouwd door Joseph Houtermans uit Voerendaal. De bouwkosten bedroegen 3000,00 gulden. De hoogte van de toren is 35,40 meter en het grondplan meet 4.70 bij 4.70. In 1872 besloot men de oude klok van 100 kilo in te ruilen en er drie nieuwe te laten gieten bij Petit en Fritsen te Aarle-Rixtel. Helaas hebben deze klokken slechts gezongen tot 4 februari 1943 toen zij door klokken Peter op last van de Duitse bezetter werden meegenomen.

De gestage groei van de parochie noodzaakte het kerkbestuur de kerk fors uit te breiden. De bedelactie werd op 4 juli 1912 vanaf de kansel ingeluid. Op 27 februari 1913 werd de sloop van de kinderkapel, het koor en de sacristie en het bouwen van een transept, koor, sacristie en twee zijbeuken aanbesteed. De kerk zou 14 meter lang worden. Architect August Taurel uit Luik moest het karwei, samen met aannemer Krekelberg, klaren in vijf maanden van april tot augustus. De periode bleek te krap, want pas 's zondags voor Allerheiligen kon het Allerheiligste plechtig worden teruggebracht naar de nieuwe kerk. Op zondag 5 juli 1914 kwam Bisschop Mgr. L. Schrijnen naar Limmel om de kerk in te wijden. Onder het donderen der vreugdeschoten naderde de stoet de parochie. Na een eerste plechtigheid in de kerk toog de bisschop naar de pastorie en vandaar naar kasteel Jeruzalem om er bij Louis baron de Crassier te gaan souperen. Om zeven uur de volgende morgen begon de plechtige kerkwijding.

Restauratie

En nu na 154 jaar is de toren dringend aan een restauratie toe. Uit voorzorg is het kruis en de torenhaan verwijderd omdat deze dreigden naar beneden te vallen. Laten we, als parochianen ons steentje bijdragen om deze klus te klaren zodat de toren er weer fier opstaat en we weer weten hoe laat het is en de drie klokken weer kunnen zingen.

Colofon

Contactgegevens buurtraadlimmel@gmail.com

Buurtpaot is een uitgave van Stichting Buurt netwerk Limmel en verschijnt 4 keer per jaar.

Bezorgers van de Buurtpaot: Els Limbourg, Lilian Seegers, Marrio Ummels, Jean Limbourg en Jos Rokx

Grafische vormgeving: Egbert Kochen **Foto's:** Jack Ummels of anders vermeld

Voor actuele buurtraadinformatie: www.limmel.maestricht.nl en [facebook limmel.nl](https://www.facebook.com/limmel)

De volgende Buurtpaot verschijnt in de zomer.

